

《報告》

山口県のゴキブリ目 Blattodea (I)

辻 雄介

はじめに

ゴキブリ目 Blattodea は扁平な体をしている動きが俊敏な中～大型の昆虫類で、クロゴキブリやチャバネゴキブリといった外来の屋内生息性種が一般家屋内でしばしば見られ、衛生害虫・不快害虫の代表的存在として広く知られている(奥谷, 1990)。なお、屋内で見られる害虫と認識されているゴキブリは一部の種で、ほとんどの種は野外性で、害虫とは認識されていない。食性は雑食で、もっぱら朽木や菌類を選好する(町田, 2016)。

山口県からは本グループの調査は十分でなく、まとまった報告がない。そこで、これまで報告された文献を調査し、合わせて筆者が採集した標本記録をまとめて報告する。

山口県のゴキブリ目

学名や配列は町田(2016)に従い、同定には朝比奈(1991)および町田(2016)を使用した。以下に、種ごとに【記録】、【文献】、【備考】の順に示した。【記録】には山口県内の記録があった市町村を示し、【文献】には記録が記載されていた文献を一覧にした。【備考】には体長や形態などの特徴を朝比奈(1991)および町田(2016)を参考に記述した。

さらに、文献記録と標本記録についての詳細を表 1-12 に示した。表 1-12 には採集地名、日付(dd.mm.yyyy)、個体数、採集者、備考、文献名を示し、採集地名は現在のものに修正し、備考には採集時の環境や採集方法、さらに文献記録で和名や学名が変更されていたり、文献中で誤記と見なされるものがあつたりした場合は文献記載の学名と和名を付記した。

ゴキブリ科 Family Blattidae

ゴキブリ亜科 Subfamily Blattinae

1. クロゴキブリ *Periplaneta fuliginosa* Serville, 1838 (表 1, 図 1-1)

【記録】岩国市, 柳井市, 光市, 周南市, 山口市, 萩市

【文献】Shiraki (1906), Shiraki (1931), Asahina (1955), 浜崎 (1964), 三好 (1975; 1994), 山口県立山口博物館 (1988), 朝比奈 (1991), 大島町史編纂委員会 (1992), 下野 (2011), 岩国市科学センター (2011), 角田 (2015)。

【備考】体長 25 ~ 30 mm 程。国内に広く分布。外来種(亜熱帯原産)(西村, 1996)。屋内によく侵入する種で、おそらくもっとも良く知られているゴキブリである。全身が艶のある光沢で、♀は前翅が長い。本県での記録は多く、主に低地の市街地や住宅地から記録されている。

2. ヤマトゴキブリ *Periplaneta japonica* Kamy, 1908 (表 2)

【記録】岩国市, 上関町, 萩市

【文献】Shiraki (1931), 佐古 (1953), Asahina (1955), 池田 (1972), 上関町史編纂委員会 (1988), 山口県立山口博物館 (1988), 田万川町史編纂委員会 (1999), 岩国市科学センター (2011)。

【備考】体長 20～25 mm 程。国内に広く分布。森林性の野外種であるが、家屋内に侵入するケースもある。前種に似るが、全身の光沢は鈍く、前胸背板は不規則な凹凸がある。また、♀は短翅であるため前種と容易に識別できる。山口県内での正式な記録は多くなく、筆者も山口県内では未だに採集できていない。

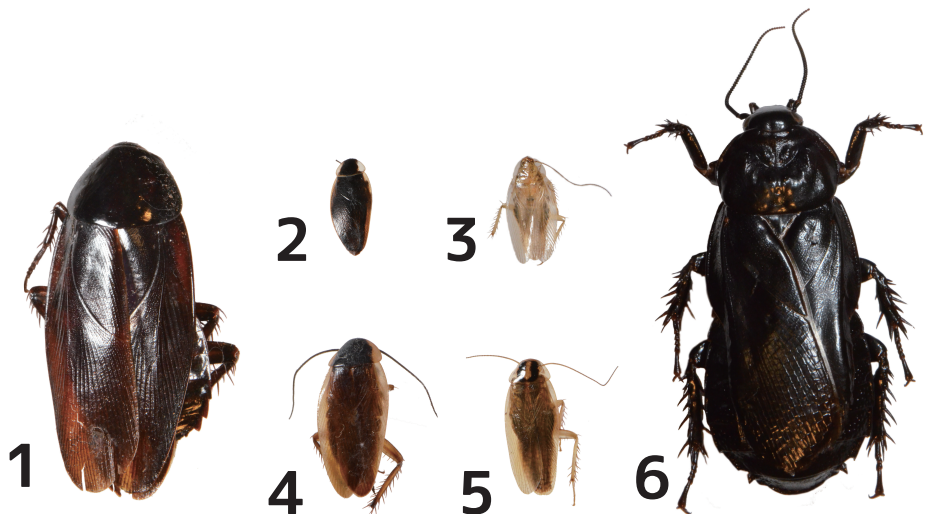


図 1. 山口県で確認したゴキブリ類

1. クロゴキブリ；2. ヒメクロゴキブリ；3. ウスヒラタゴキブリ名義タイプ亜種；4. キスジゴキブリ名義タイプ亜種；5. モリチャバネゴキブリ；6. オオゴキブリ日本・台湾亜種。＊スケールは 1cm.

チャバネゴキブリ科 Family Ectobiidae

クロモンチビゴキブリ亜科 Subfamily Anaplectinae

3. クロモンチビゴキブリ *Anaplecta japonica* Asahina, 1977 (表 3)

【記録】平生町

【文献】伴・田中 (2005), 伴 (2014) .

【備考】体長 6～7mm 程。本州・四国・九州に分布。前翅基部に黒褐色の大きな斑紋があり、他種とは容易に区別される。山口県では平生町沼からしか知られていない。本州では本記録が初めての報告である。成虫は秋に灯火へ飛来するようだ。

ヒメゴキブリ亜科 Subfamily Pseudophyllodromiinae

4. ヒメクロゴキブリ *Sorineuchora nigra* Shiraki, 1908 (表 4, 図 1-2)

【記録】岩国市, 田布施町, 光市, 山口市, 萩市

【文献】野原 (1970), 三好 (1990; 1997; 2002), 中尾・野原ほか (1996), 田中・上田ほか (2016) .

【備考】体長 7～8mm。本州・四国・九州に分布。体型は紡錘型で、背面に特徴的な黒色の模様がある。ほとんどの報告で *Chorisonera* 属として記録されているが、町田 (2016) では Bacceloni (2014) に従って *Sorineuchora* 属に移されている。山口県での記録は多くない。樹上性で、樹木の幹や葉裏などで見掛けた。

5. ウスヒラタゴキブリ名義タイプ亜種 *Megamareta pallidiola pallidiola* (Shiraki, 1906) (表 5, 図 1-3)

【記録】光市

【文献】なし

【備考】体長 9～12mm。本州・四国・九州に分布。体色は淡褐色で前胸背板の中央に 2 対の点があるのが特徴。

畑の脇に積まれていた枯れ草の下から採集した。山口県における文献記録は見当たらない。なお、河川水辺の国勢調査では防府市で採集されている。

6. ツチゴキブリ名義タイプ亜種 *Margattea kumamotonis kumamotonis* (Shiraki, 1931) (表 6)

【記録】 山口市

【文献】 佐古 (1953) .

【備考】 体長 7～11 mm. 本州 (千葉県以南), 四国, 九州に分布. 同属の他種とは後翅が発達することや腹部背面の模様で区別できる. 本属は県内から他にサツマツチゴキブリ (次種) の記録があるが, 佐古 (1953) の報告後に記載された種である. そのため本記録については再検討が必要であるが, 本報ではツチゴキブリとして扱った.

7. サツマツチゴキブリ *Margattea satsumana* (Asahina, 1979) (表 7)

【記録】 周防大島町

【文献】 河原 (2018) .

【備考】 体長 8～10 mm. 本州・四国・九州に分布. 後翅は 2cm 程で, 腹部背面は無紋であることで類似種と区別される. 県内では最近になって報告された種である. 全国的にも記録は多くない. 日当たりの良い環境で見つかっている.

チャバネゴキブリ亜科 Subfamily Blattellinae

8. キスジゴキブリ名義タイプ亜種 *Symploce striata striata* (Shiraki, 1906) (表 8, 図 1-4)

【記録】 上関町, 宇部市, 萩市

【文献】 佐古 (1953), 池田 (1972), 山口県立山口博物館 (1988), 田中 (2004).

【備考】 体長 15～17 mm. 本州・四国・九州に分布. 在来種. 前胸背板側縁部が黄色である. 本県での記録は少ない. 樹上性のゴキブリ類で, 5・6 月頃から成虫が出現するようである.

9. チャバネゴキブリ *Blattella germanica* (Linnaeus, 1767) (表 9)

【記録】 岩国市, 柳井市, 周防大島町, 萩市, 長門市, 下関市

【文献】 佐古 (1953), 三好 (1960; 1963a; 1963b; 1964a; 1965; 1994), 三好・佐古 (1962), 浜崎 (1964), 松岡 (1966), 加藤 (1985), 山口県立山口博物館 (1988), 朝比奈 (1991), 大島町史編纂委員会 (1992), 中村・奥田ほか (1996), 田万川町史編纂委員会 (1999), 岩国市科学センター (2011) .

【備考】 体長 11～12 mm. 北海道・本州・九州に分布. 外来種. 前胸背板の 2 本の帯状の模様は通常, 下端部分で内側に近づかない (ただし変異があるため同定には注意が必要). 世界各地に分布する害虫種であり, 国内では主に室内から見つかかり, 自然下ではあまり発見されない. クロゴキブリに次いで一般家屋内で良く見られる種である. なお, 1963 年までは良く似た次種と区別されていなかったため, それ以前の記録については見直しが必要である.

10. モリチャバネゴキブリ *Blattella nipponica* Asahina, 1963 (表 10, 図 1-5)

【記録】 岩国市, 柳井市, 周防大島町, 上関町, 光市, 下松市, 周南市, 山口市, 宇部市, 萩市, 長門市

【文献】 朝比奈 (1963; 1991), 木船・加茂 (1964), 三好 (1966; 1969a; 1969b; 1972; 1973; 1975a; 1975b; 1994; 1996; 2002), 池田 (1967, 1972), 野原 (1970), 山口県立山口博物館 (1988). 大島町史編纂委員会 (1992), 中尾・野原ほか (1996), 中村・奥田ほか (1996), 中村・松田 (1996), 山口むしの会保全委員会調査班 (2010);

表1. 山口県におけるクロゴキブリの記録

採集地名	日付	個体数	採集者	備考	文献名
岩国市周東町下久原	7. VII. 2018	1	辻 雄介	駐車場, alt. 46m, ルッキング	本報
岩国市美和町	IV. 1971~1975		三好和雄		三好 (1975b)
周南市みなみ銀座	21. VII. 2018	2	辻 雄介&島袋春香	商店街, alt. 7m, ルッキング	本報
萩市	VII			<i>Periplaneta pices</i> Shiraki, 1906	Asahina (1955)
萩市	VII		S. Matsumura	<i>Periplaneta picea</i> の新種記載 (syntype). 現在はシノニム.	Shiraki (1906)
萩市見島				<i>Periplaneta picea</i> Shiraki	浜崎 (1964)
光市					三好 (1994)
光市浅江	8. VII. 2018	1	辻 雄介	市街地, 植え込み, alt. 5m, ルッキング	本報
柳井市大島					大島町史編纂委員会 (1992)
柳井市南町	10. VII. 2018	1	辻 雄介	市街地, 公園, alt. 2m, ルッキング	本報
山口県内	VII			<i>Periplaneta emarginata</i> Karny, 1908	Asahina (1955)
山口県内	VII			<i>Periplaneta emarginata</i> Karny, 1908	Asahina (1955)
山口県内				<i>Periplaneta emarginata</i> Karny, 1908	Shiraki (1931)
山口県内					山口県立山口博物館 (1988)
山口県内				日本産ゴキブリ類分布表に記載	朝比奈 (1991)
山口市吉敷佐畑	20. VII. 2000	1	角田正明		角田 (2015)
岩国市					岩国市科学センター (2011)
岩国市柱島	7~8. VIII. 2010		下野誠之		下野 (2011)

表2. 山口県におけるヤマトゴキブリの記録

採集地名	日付	個体数	採集者	備考	文献名
上関町			三好和雄		上関町史編纂委員会 (1988)
萩市田万川町	IV~X. 1995~1997				田万川町史編さん委員会 (1999)
山口県内	VII				Asahina (1955)
山口県内	VII				Asahina (1955)
山口県内					Shiraki (1931)
山口県内				ゴキブリ <i>Blatta concinna</i> de Haan 家内に普通 . クロゴキブリの可能性あり.	佐古 (1953)
山口県内					山口県立山口博物館 (1988)
岩国市					岩国市科学センター (2011)
上関町祝島	V. 1970				池田 (1972)
上関町祝島	X. 1970				池田 (1972)

表3. 山口県におけるクロモンチビゴキブリの記録

採集地名	日付	個体数	採集者	備考	文献名
平生町沼	20. IX. 2009	1	伴 一利		伴 (2014)
平生町沼	27. X. 2013	1♀	伴 一利		伴 (2014)
平生町沼	11. IX. 2002	1	伴 一利	田中馨氏保管	伴ほか (2005)
平生町沼	15. IX. 2002	1	伴 一利	田中馨氏保管	伴ほか (2005)
平生町沼	15. X. 1997	1	伴 一利	田中馨氏保管	伴ほか (2005)
平生町沼	17. IX. 1993	1	伴 一利	田中馨氏保管	伴ほか (2005)

表4. 山口県におけるヒメクロゴキブリの記録

採集地名	日付	個体数	採集者	備考	文献名
岩国市天尾	3. VII. 2018	1	辻 雄介	河川沿い, 樹上, alt. 24m, ルッキング	本報
田布施町	12. VII. 1990	1	三好和雄	<i>Choriseoneura nigra</i> Shiraki, 1907 雑木林内の灯火に飛来	三好 (1990)
萩市				<i>Choriseoneura nigra</i> Shiraki, 1907	野原 (1970)
光市	III. 1997~2002		三好和雄		三好 (2002)
光市虹ヶ丘	27. VI. 1996		三好和雄	<i>Choriseoneura nigra</i> Shiraki	三好 (1997)
光市虹ヶ丘	27. VI. 1996			<i>Choriseoneura nigra</i> Shiraki	三好 (1997)
山口市鴻ノ峰周辺	10. X. 2015			<i>Choriseoneura nigra</i>	田中 (2016)
萩市羽賀	IV. 1970~III. 1973	113		<i>Choriseoneura nigra</i> ピーティング	中尾ほか (1996)
萩市大井町七重	IV. 1970~III. 1973	39		<i>Choriseoneura nigra</i> ピーティング	中尾ほか (1996)

表5. 山口県におけるウスヒラタゴキブリ名義タイプ亜種の記録

採集地名	日付	個体数	採集者	備考	文献名
光市中央	4. VI. 2018	1	辻 雄介	道路脇, alt. 55m, ルッキング	本報

山口県のごキブリ目 Blattodea (I)

表6. 山口県におけるツチゴキブリ名義タイプ亜種の記録

採集地名	日付	個体数	採集者	備考	文献名
山口市小郡	1. III. 1944	1♂	佐古正彦	スカシバチビゴキブリ <i>Phyllodromia kumamotoensis</i> Shiraki	佐古 (1953)

表7. 山口県におけるサツマツチゴキブリの記録

採集地名	日付	個体数	採集者	備考	文献名
周防大島町家房(笛吹峠)	23. IX. 2017	1♂	河原宏幸		河原 (2018)

表8. 山口県におけるキスジゴキブリ名義タイプ亜種の記録

採集地名	日付	個体数	採集者	備考	文献名
萩市椿東 笠山	5. VII. 2016	1	下野誠之		本報
宇部市小松原町	9. VII. 2003	1	田中 馨		田中 (2004)
山口県内				<i>Ischnoptera striata</i> Shiraki 山地に普通	佐古 (1953)
山口県内					山口県立山口博物館 (1988)
上関町祝島	V. 1970				池田 (1972)

表9. 山口県におけるチャバネゴキブリの記録

採集地名	日付	個体数	採集者	備考	文献名
岩国市 (城山・岩国山)	28~29. VII. 1962				三好 (1963b)
岩国市美和町	21. V. 1994	11			中村ほか (1996)
岩国市由宇町					松岡 (1966)
岩国市由宇町					松岡 (1966)
下関市吉見	4~5. VIII. 1964				三好 (1964)
周防大島町安下庄				柑試内の花に訪花	加藤 (1985)
萩市須佐	27~29. VII. 1963				三好 (1963a)
萩市須佐	28~30. VII. 1965				三好 (1965)
萩市見島					浜崎 (1964)
光市					三好 (1994)
柳井市大島					大島町史編纂委員会 (1992)
山口県内				山地に普通	佐古 (1953)
山口県内					山口県立山口博物館 (1988)
山口県内				日本産ゴキブリ類分布表に記載	朝比奈 (1991)
岩国市					岩国市科学センター (2011)
周南市 (太華山および棚ヶ浜周辺)	27~29. VII. 1959				三好 (1960)
長門市 (青海島)	27~30. VII. 1961				三好ほか (1962)
萩市田万川町	IV~X. 1995~1997				田万川町史編さん委員会 (1999)

表10. 山口県におけるモリチャバネゴキブリの記録

採集地名	日付	個体数	採集者	備考	文献名
岩国市錦町 向峠	23. VIII. 1990	1		大阪市立自然史博物館収蔵, alt. 400-450m	富永 (2017)
岩国市美和町	24. VIII. 1993	1			中村ほか (1996)
岩国市美和町	29. IX. 1993	3			中村ほか (1996)
岩国市美和町	11. VIII. 2005	1			中村ほか (2007)
岩国市美和町	11. VIII. 2005	1			中村ほか (2007)
岩国市美和町	21. V. 2005	1			中村ほか (2007)
岩国市美和町	27. IX. 2005	3(幼虫)			中村ほか (2007)
岩国市美和町	29. IX. 2005	6			中村ほか (2007)
岩国市美和町	9. VIII. 2005	2			中村ほか (2007)
岩国市美和町	1. V. 1993	1			中村ほか (1996)
岩国市美和町	IV. 1971~1975		三好和雄		三好 (1975b)
宇部市椋小野西ノ浴地区, 小野尻地区	7. V. 2009				山口むしの会保全委員会調査班 (2010)
宇部市椋小野西ノ浴地区, 小野尻地区	4. VI. 2009				山口むしの会保全委員会調査班 (2010)
上関町	28~30. VII. 1969				三好 (1969b)
下松市笠戸島白浜	3. VII. 2017	1	辻 雄介&島袋春香	歩道, alt. 16m, ルッキング	本報
周南市鹿野町	1951~				三好 (1969a)
周南市鹿野町	25. VII. 1972?				三好 (1972)
周南市鹿野町下	25. VII. 1972	1	池田 寛		山口県立山口博物館 (2016)
周南市小松原	1. VII. 2018	1	辻 雄介	林内, alt. 65m, FIT (地表)	本報

表10. 山口県におけるモリチャバネゴキブリの記録の続き

採集地名	日付	個体数	採集者	備考	文献名
周南市皿山町	3. VI. 2018	1	島袋春香	道路上(竹林林縁), alt. 57m, ルッキング	本報
周防大島町	10. X. 1994	1♀		大阪市立自然史博物館収蔵	富永(2017)
周防大島町	25~27. VII. 1966				三好(1966)
周防大島町(白木山)	9. X. 1994	1♀		大阪市立自然史博物館収蔵	富永(2017)
周防大島町和田(筏八幡宮)	2. VII. 2018	1	辻 雄介	神社内, alt. 2m, シフティング	本報
萩市					野原(1970)
萩市下田万	24. VI. 2018	1	辻 雄介	林道, alt. 63m, シフティングもしくはルッキング	本報
光市					三好(1994)
光市	III. 1997~2002		三好和雄		三好(2002)
光市(虹ヶ浜)					三好(1996)
光市浅江	8. VII. 2018	1	辻 雄介	市街地, 植え込み, alt. 5m, ルッキング	本報
光市中央	4. VI. 2018	1(テネラル)	辻 雄介	道路脇, alt. 55m, ルッキング	本報
光市中央	4. VI. 2018	1	辻 雄介	道路脇, alt. 55m, ルッキング	本報
防府市~山口市徳地町	VIII・IX. 1997				池田ほか(1999)
美祿市美東町長登	19. VII. 2013	1	伊ヶ崎伸彦		山口むしの会保全委員会調査班 (2014)
柳井市大畠					大畠町史編纂委員会 (1992)
山口県内					山口県立山口博物館(1988)
山口県内					朝比奈(1991)
山口市(十種ヶ峰周辺)	9~11. VIII. 1974			山口県油谷青少年自然の家周辺	三好(1975a)
岩国市					岩国市科学センター(2011)
岩国市柱島	7~8. VIII. 2010		下野誠之		下野(2011)
岩国市六呂師	10. VI. 1961	2♂	加茂 甫	alt. 300m	木船ほか(1964)
山口市平川		1	岩本 哲弥		山口県立山口博物館(2016)
山口市外			福原樽男	農技研所蔵	朝比奈(1963)
山口市鴻ノ峰周辺	24. VI. 2017				田中ほか(2018)
山口市鴻ノ峰周辺	18. VIII. 2015				田中(2016)
山口市鴻ノ峰周辺	20. XII. 2015				田中(2016)
山口市鴻ノ峰周辺	28. XI. 2015				田中(2016)
山口市鴻ノ峰周辺	26. XI. 2016			幼虫	田中ほか(2017)
山口市鴻ノ峰周辺	8. X. 2016			幼虫	田中ほか(2017)
山口市鴻ノ峰周辺	28. V. 2016				田中ほか(2017)
山口市徳地 長者ヶ原	5・9・12. VIII. 1966				池田(1967)
山口市徳地 長者ヶ原	29. X. 1984	1	三時輝久		山口県立山口博物館(2016)
上関町祝島	X. 1970				池田(1972)
長門市油谷	3~5. VIII. 1973				三好(1973)
萩市羽賀	IV. 1970~III. 1973	81		ピーティング	中尾ほか(1996)
萩市大井町七重	IV. 1970~III. 1973	37		ピーティング	中尾ほか(1996)

表11. 山口県におけるオオゴキブリ日本・台湾亜種の記録

採集地名	日付	個体数	採集者	備考	文献名
阿武町遠丘山	27. VIII. 2016	1	後藤和夫	確認	後藤(2017)
岩国市(城山・岩国山)	28~29. VII. 1962				三好(1963b)
岩国市美川町小川	21. VII. 2018	1	辻 雄介	道路上, alt. 64m, ルッキング	本報
岩国市美川町					山口県文教課(1956)
岩国市美和町	IV. 1971~1975		三好和雄	<i>Panesthia spadica</i> Shranki(命名者名誤記)	三好(1975b)
岩国市					岩国市科学センター(2011)
岩国市伊房	4. IX. 2016	1♂	稲田博夫		後藤(2017)
岩国市柱島	7~8. VIII. 2010		下野誠之		下野(2011)
下関市 蓋井島	24. IX. 2012	1(幼虫)	斉藤一三	コンクリート舗装上を歩行	斉藤(2013)
周防大島町	25~27. VII. 1966				三好(1966)
周防大島町東屋代	14. VIII. 2012	2	伴 一利		伴(2014)
長門市油谷町向津具半島	1. IX. 1986	1	三時輝久		山口県立山口博物館(2016)
萩市	9. VIII. 1952	1♂	佐古正彦		佐古(1953)
萩市椿東 笠山	30. IV. 2018	1(幼虫)	辻 雄介	歩道脇, 朽木内, alt. 5m, 朽木割り	本報
萩市椿東 笠山	30. IV. 2018	1	辻 雄介	歩道脇, 朽木内, alt. 5m, 朽木割り	本報
萩市羽賀	18. VII. 1988	1	三時輝久		山口県立山口博物館(2016)
萩市堀内 指月山	30. VI. 2018	1	辻 雄介	公園, 朽木内, alt. 3m, 朽木割り	本報
光市					三好(1994)
光市(石城山山頂)					大和町史編纂委員会(1983)
光市(石城山山頂)					大和町史編纂委員会(1983)

表11. 山口県におけるオオゴキブリ日本・台湾亜種の記録の続き

採集地名	日付	個体数	採集者	備考	文献名
柳井市			三好和雄		柳井市史編纂委員会 (1964)
山口県内					山口県立山口博物館 (1988)
山口市	21. VI. 1989	2	三好和雄		福田ほか (2015)
山口市亀山公園	20. VIII. 1997	1	角田正明		角田 (2015)
山口市宮野上	19. VI. 2014	1	後藤和夫	確認	後藤 (2017)
山口市鴻ノ峰周辺	29. VIII. 2015				田中 (2016)
長門市油谷	3~5. VIII. 1973			山口県油谷青少年自然の家周辺	三好 (1973)
萩市					山口県文教課 (1956)

表12. 山口県におけるサツマゴキブリの記録

採集地名	日付	個体数	採集者	備考	文献名
周南市長田町 (長田海浜公園)	7. XI. 2013	1	伴 一利		伴 (2014)

2014), 岩国市科学センター (2011), 下野 (2011), 田中・上田ほか (2016), 田中・上田ほか (2017), 富永 (2017), 田中・赤木ほか (2018) .

【備考】体長 11.5 ~ 12.5 mm. 本州 (福島および石川県以南)・四国・九州に分布. 前胸背板の帯状模様は下側が内側に近づく. 県内ではもともと記録の多い種である. 前種と異なり完全な屋外性で, 林縁部の落葉層などでよく見掛けた. なお, 町田 (2016) では命名年が 1964 となっているが, 誤植と思われる.

オオゴキブリ科 Family Blaberidae

オオゴキブリ亜科 Subfamily Panesthiinae

11. オオゴキブリ日本・台湾亜種 *Panesthia angustipennis spadica* (Shiraki, 1906) (表 11, 図 1-6)

【記録】岩国市, 柳井市, 周防大島町, 光市, 山口市, 萩市, 長門市, 下関市

【文献】佐古 (1953), 山口県文教課 (1956), 三好 (1963; 1966; 1973; 1975; 1994), 柳井市史編纂委員会 (1964), 大和町史編纂委員会 (1983), 山口県立山口博物館 (1988; 2016), 下野 (2011), 岩国市科学センター (2011), 斉藤 (2013), 伴 (2014), 角田 (2015), 福田・五味 (2015), 田中・上田ほか (2016), 後藤 (2017).

【備考】体長 37 ~ 41 mm. 本州・四国・九州に分布. 全身黒色で八重山諸島に分布する別亜種とは腹面や幼虫の中胸背板の発色で区別されている. 大型のごキブリで県内記録は多い. 樹林内や林縁部の朽木内からよく見つかる.

マダラゴキブリ亜科 Subfamily Epilamprinae

12. サツマゴキブリ *Opisthoplatia orientalis* (Burmeister, 1838)

【記録】周南市

【文献】伴 (2014) .

【備考】体長 25 ~ 35 mm. 本州・四国・九州に分布. 前胸背板前縁は黄色から白色で, 成虫は国内に類似した種はいない. 山口県では周南市から記録されているが, 移入である可能性が指摘されている (伴, 2014).

文献記録における補足

岩国市科学センター (2011) の目録および後藤 (2017) の文中で「イエゴキブリ」という種が和名のみで記述されている. イエゴキブリという和名はゴキブリ科に属する *Neostylopyga rhombifolia* (Stoll, 1813) の学名の種にあてられており (町田, 2016), 国内では主に南西諸島などで発見されている. 成虫・幼虫ともに黒色と黄色の派手な模様を持っており, 他種との区別は容易である. 本州では近年になって初めて侵入が報

告された種であり（木村・川尻ほか,2015）、岩国市科学センター（2011）および後藤（2017）ではこれら標準和名としてのイエゴキブリではなく、地方名として使用し、クロゴキブリ *Periplaneta fuliginosa* Serville, 1838 を指しているものと思われる。

斉藤（2013）では、朝比奈（1991）で山口県にワモンゴキブリ *Periplaneta americana* (Linnaeus, 1758) が分布することが示されていると記述している、筆者が実際に朝比奈（1991）を確認した限りでは、そのような記述は見付けられなかった。

今後確認される可能性の高い種

山口県から文献・現地調査において記録を確認することはできなかったが、町田（2016）によれば中国地方から次の5種が知られている。ミナミヒラタゴキブリ *Balta vilis* (Brunner von Wattenwyl, 1865) (広島県)、コワモンゴキブリ *Periplaneta australasiae* (Fabricius, 1775) (広島県)、トビイロゴキブリ *Periplaneta brunnea* Burmeis, 1838 (広島県)、ワモンゴキブリ (岡山県・鳥取県)、キョウトゴキブリ *Asiablatta kyotensis* (Asahina, 1976) (岡山県・広島県・島根県)である。移入種と思われる前4種は都市部から、在来種と考えられているキョウトゴキブリは家屋内にも出現するが基本は森林に生息しているため、樹林内から発見される可能性がある。

謝 辞

ご協力いただいた川野敬介氏・島袋春香氏・下野誠之氏に厚くお礼を申し上げる。

引用文献

- Asahina, S. (1955) A tentative list of Japanese cockroaches (Blattaria). *Japanese Journal of Medical Science and Biology*, **8** (2): 199-205.
- 朝比奈正二郎 (1963) 日本産ゴキブリ類の分類ノート 1. 所謂モリチャバネゴキブリについて. 衛生動物, **14** (2): 69-75.
- 朝比奈正二郎 (1991) 日本産ゴキブリ類. 253pp. 中山書店. 東京.
- 伴 一利 (2014) 山口県で採集したゴキブリ3種. 山口のむし, **13**: 117.
- 伴 一利・田中 馨 (2005) クロモンチビゴキブリを山口県で採集. 月刊むし, **410**: 49.
- Beccoloni G. W. (2014) Cockroach Species File Online (Version 5.0 / 5.0). *The Natural History Museum*, London.
- 福田竹美・五味 清 (2015) 光市文化センター所蔵の昆虫標本. 山口のむし, **14**: 144-161.
- 後藤和夫 (2017) 山口県のオオゴキブリの記録. 山口のむし, **16**: 160.
- 浜崎詔三郎 (1964) 見島産昆虫目録. 山口大学農学部学術報告, **15**: 595-606.
- 池田 寛 (1967) 徳地町長者ヶ原盛夏の昆虫. 山口県の自然, **17**: 23-25.
- 池田 寛・松田 賢・吉田浩史・岡本 生 (1999) 山口県佐波川流域の昆虫. 防府市青少年科学館研究報告 ソラール紀要, **1**: 23-42.
- 池田 寛 (1972) 周防祝島の昆虫 (概報). 山口県立山口博物館研究報告, **2**: 1-16.
- 岩国市科学センター (2011) 岩国市の自然. 293pp., 岩国市科学センター.
- 上関町史編纂委員会 (編) (1988) 上関町史. 879pp., 上関町.
- 加藤 勉 (1985) 訪花害虫とアザミウマ類対策. 山口のかんきつ, **37** (5): 6-14.

- 河原宏幸 (2018) 周防大島町でサツマツチゴキブリを採集. 山口のむし, **17**: 140.
- 木船梯嗣・加茂 甫 (1964) 屋外棲息性ゴキブリ数種について. 衛生動物, **15**(1): 53-54.
- 木村悟朗・川尻 賢・富岡康浩・谷川 力 (2015) 本州におけるイエゴキブリの初記録. 衛生動物, **66**(3): 137-138.
- 松岡利夫 (1986) 続 由宇町史. 1155p., 由宇町史編纂委員会.
- 町田龍一郎 (2016) 日本産直翅類標準図鑑. 217pp., 学研プラス, 東京.
- 三好和雄 (1990) ヒメクロゴキブリの山口県下の採集記録. 昆虫と自然, **25**(13): 12-13.
- 三好和雄 (1960) 太華山 栄谷昆虫採集略記及び採集目録. 山口県の自然, **2**: 9-13.
- 三好和雄 (1963a) 須佐における昆虫採集記録. 山口県の自然, **10**: 42-44.
- 三好和雄 (1963b) 岩国昆虫採集記. 山口県の自然, **8**: 16-18.
- 三好和雄 (1964) 吉見における昆虫採集目録. 山口県の自然, **12**: 19-21.
- 三好和雄 (1965) 萩市における昆虫採集目録. 山口県の自然, **14**: 36-38.
- 三好和雄 (1966) 大島における昆虫採集目録. 山口県の自然, **16**: 34-37.
- 三好和雄 (1969a) 鹿野町とその周辺の昆虫相 (I). 山口県の自然, **21**: 11-21.
- 三好和雄 (1969b) 上関町昆虫採集記録. 山口県の自然, **22**: 30-32.
- 三好和雄 (1972) 鹿野町の昆虫採集記録. 山口県の自然, **28**: 28-29.
- 三好和雄 (1973) 油谷町の昆虫採集記録. 山口県の自然, **30**: 26-28.
- 三好和雄 (1975a) 十種ヶ峰付近の昆虫相 (第 19 回夏季科学講座昆虫採集記録). 山口県の自然, **32**: 26-29.
- 三好和雄 (1975b) 美和町の昆虫相について (その一). 山口県の自然, **33**: 27-45.
- 三好和雄 (1994) 光市産昆虫目録. 82pp., 自刊.
- 三好和雄 (1996) 光市虹ヶ浜の昆虫相. 33pp., 自刊.
- 三好和雄 (1997) 続光市産昆虫目録 1993-1997. 31pp., 自刊.
- 三好和雄 (2002) 光市内のオオバヤシヤブシに集まる昆虫類. 山口県の自然, **62**: 18-30.
- 三好和雄・佐古正彦 (1962) 青海島昆虫採集目録. 山口県の自然, **6**: 25-26.
- 中村慎吾・松田 賢 (1996) 広島県大竹市弥栄ダムの昆虫類 (補遺). 比婆科学, **173**: 97-104.
- 中村慎吾・奥田育夫・野見山洋之 (1996) 広島県大竹市弥栄ダムの昆虫類. 比婆科学, **170**: 1-76.
- 中村慎吾・辻村匡志 (2007) 広島県弥栄ダムの昆虫類 2005 年の調査結果. 比婆科学, **222**: 1-142.
- 中尾舜一・野原啓吾・小野隆章 (1996) ミカン園の総合的害虫管理 (IPM) についての実験的研究. 昆虫, **64**(4): 924-945.
- 西村 昭 (1996) ゴキブリの生態と駆除. 岡山実験動物研究会報, **13**: 3-7.
- 野原啓吾 (1970) 柑橘害虫の生物的, 化学的防除に関する研究 特にヤノネカイガラムシおよびミカンハダニに対する両防除法の併用について. 山口県農業試験場特別研究報告, **23**: 1-92.
- 奥谷禎一 (1990) 不快動物. 家屋害虫, **12**(1): 40-47.
- 大島町史編纂委員会 (編) (1992) 大島町史. 1073p., 大島町.
- 齊藤一三 (2013) 山口県下関市蓋井島にてオオゴキブリを採集. 山口県の自然, **73**: 9.
- 佐古正彦 (1953) 山口県産直翅類目録. 山口生物, **2**(1): 20-29.
- Shiraki, T. (1906) Die Blattiden Japans. 日本動物学彙報, **6**(1): 17-36.
- Shiraki, T. (1931) Orthoptera of the Japanese Empire 2 (Blattidae). *Insecta Matsumurana*, **5**(4): 171-209.
- 下野誠之 (2011) 柱島の昆虫 (1). 山口のむし, **10**: 141-145.
- 角田正明 (2015) 山口県産所蔵標本のリストについて. 山口のむし, **14**: 162-169.
- 田万川町史編纂委員会 (編) (1999) 田万川町史. 1304pp., 田万川町.

- 田中 馨 (2004) 宇部市の高層マンションに飛来した昆虫. 山口のむし, (3): 96-110.
- 田中 浩・赤木道博・上田貴子・上田洋史・岡田美子・寺田 勉・藤田かおる・本間喜美恵・村上敬司・山田恵美子・吉本 進 (2018) 山口博物館動物サポーターにより 2017 年に確認された山口市鴻ノ峰周辺の昆虫類・開花植物・鳥類の記録. 山口県の自然, 78: 21-54.
- 田中 浩・上田貴子・上田洋史・江島弘子・岡田美子・西村清志・藤田かおる・本間喜美子・村上敬司・村重一成・山田恵美子・吉本 進 (2017) 山口博物館動物サポーターにより 2016 年に確認された山口市鴻ノ峰周辺の昆虫類・鳥類・開花植物. 山口県の自然, 76: 29-44.
- 田中 浩・上田貴子・上田洋史・江島弘子・岡田美子・坂本武壽・杉村智幸・西村清志・藤田かおる・松尾大輝・村上敬司・山田恵美子 (2016) 山口博物館動物サポーターにより確認された山口市鴻ノ峰周辺の昆虫類. 山口県の自然, 76: 29-44.
- 富永 修 (2017) 標本箱の片隅シリーズ IV チャバネゴキブリ属の記録. ぱったりぎす, 158: 60-62.
- 山口むしの会保全委員会調査班 (2010) 宇部市稔小野地区の昆虫調査報告. 山口のむし, 9: 173-178.
- 山口むしの会保全委員会調査班 (2014) 美祢市美東町長登地区の昆虫調査. 山口のむし, 13: 121-149.
- 山口県文教課 (1956) 山口県の特殊生物. 48pp., 山口県文教課.
- 山口県立山口博物館 (2016) 山口県立山口博物館収蔵昆虫標本目録 2016 年度版. Version 1.00, 山口. (CD-R).
- 山口県立山口博物館 (編) (1988) 山口県の昆虫. 山口県立山口博物館, 山口.
- 大和町史編纂委員会 (編) (1983) 大和町史. 1124pp., 大和町.
- 柳井市史編纂委員会 (編) (1964) 柳井市史 各論篇. 512pp., 柳井市史.